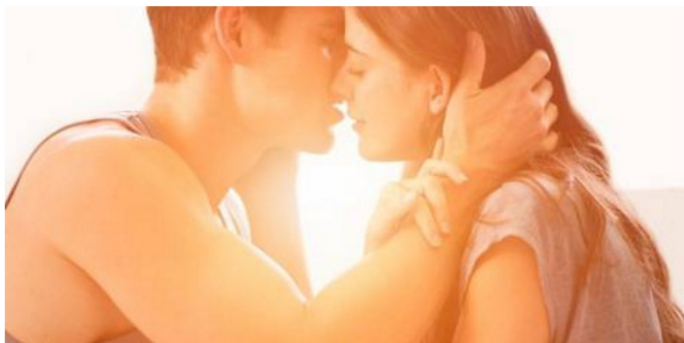


Doktorka.cz, 15. 12. 2015

Jak se chránit před HIV infekcí



15.12.2015 00:01

[Sex a vztahy](#)

Virem HIV je v dnešní době nakaženo okolo 34 miliónů lidí po celém světě. Nákaza a šíření viru HIV se již několik desítek let řadí mezi globální problémy světa a boj s touto nemocí je řešen na vnitrostátní i mezinárodní úrovni.

„Podle údajů České společnosti AIDS pomoc bylo **?k letošnimu říjnu v České republice evidováno 2 567 HIV pozitivních osob, z toho 2 171 mužů a 396 žen**. Tato data mluví jednoznačně v neprospěch mužů. Jen v září bylo nově diagnostikováno 25 mužů a pouze tři ženy,“ uvádí MUDr. Ladislav Bechník z Kliniky Zámeček Malvazinky, kterou provozuje společnost VAMED Mediterra.

Je nutné se před HIV chránit

Od 80. let se virem HIV nakazilo celosvětově asi 60 miliónů lidí a 25 miliónů na následky onemocnění zemřelo. Tři čtvrtiny těchto nakažených sice patří do oblasti subsaharské Afriky, ale počet nově nakažených každým rokem dramaticky narůstá také v Evropě. **Největší nebezpečí spočívá v tom, že člověk nakažený HIV nemusí o své nemoci vědět celé měsíce či roky, a tím se stává nevědomým zdrojem dalšího šíření.** „Vzhledem k tomu, že stále nebyl objeven lék, který by tuto chorobu dokázal definitivně vyléčit, **nejúčinnější zbrání pro boj s touto infekcí zůstává prevence.** Právě preventivní vyšetření jsou klíčová v boji s šířením této nemoci a je důležité, aby byla všem dostupná. V našich programech podporujeme **testování na HIV ?a hepatitidu C,** které jsou automaticky součástí některých našich členských programů. Jedná se o **testování z ústních tekutin prováděné testy OraQuick, které mají stejnou citlivost jako laboratorní testy,**“ vysvětluje MUDr. Ladislav Bechník.

Jak může k přenosu viru HIV docházet?

Pohlavním stykem.

Při půjčování injekčních stříkaček, žiletek apod.

Při používání nesterilních tetovacích a piercingových nástrojů.

Z infikované matky na plod dítěte.

Víte, jak se před nákazou chránit?

Nejčastěji doporučovanou prevencí představuje **používání kondomu po celou délku pohlavního styku a při všech formách pohlavního styku.** Neméně důležité je **?i odpovědný výběr partnera.** Dále je důležité **vyvarovat se společnému užívání hygienických potřeb, jako jsou kartáčky na zuby či žiletky.** „Obecně se také doporučuje **používat řádně sterilizované nástroje při provádění některých kosmetických úkonů a drogově závislým se neustále zdůrazňuje, že je krajně nebezpečné používat injekční jehly, stříkačky i roztoky drog s jinými lidmi.** Velmi citlivou kategorií jsou těhotné ženy s HIV,“ shrnuje MUDr. Ladislav Bechník. **V současnosti jsou také dostupné léky, které mohou zabránit nákaze poté, co byl jedinec vystaven viru HIV. Jedná se o léky se zkratkou REP, které se musejí podat nejpozději 72 hodin po vystavení riziku. Bohužel nejsou vždy stoprocentně účinné.**

Od HIV až k AIDS

Člověk nakažený virem HIV nemusí mít dlouhou dobu vůbec žádné zdravotní potíže. Podle současných znalostí **nelze s naprostou jistotou říci, zda se u všech HIV nakažených osob onemocnění projeví.** U velké většiny z nich **dojde k rozvoji některého z příznaků HIV/AIDS obvykle za 10-15 let po infekci.** Přibližně tři až osm týdnů po infekci dochází přibližně u 50 % infikovaných k příznakům akutní HIV infekce. **Ta je obvykle doprovázena onemocněním, které je podobné chřipce a které spontánně odezní. Po této fázi nemocný obvykle nemívá obtíže ?a délka tohoto období se liší případ od případu.** „V tomto stádiu dochází k **postupným změnám imunitního systému.** V poslední fázi dochází k **nástupu rozsáhlých infekcí, jejichž výskyt vede k zařazení pacienta do stadia AIDS, tedy syndromu získaného selhání imunity,**“ doplňuje MUDr. Ladislav Bechník.

Hlavní úlohu v rozvoji infekce HIV hraje včasná a účinná léčba

Přestože se vir HIV zcela vyléčit nedá, je zde mnoho dostupných prostředků, které mohou tento stav kontrolovat ?a zvládat. Díky novému vývoji je nyní **k dispozici řada léků pro léčbu HIV.** Léky používané v současnosti jsou **citlivější ?a účinnější** než kdy dřív, také jsou mnohem **bezpečnější** a nesou s sebou méně vedlejších účinků. Tato vylepšení výrazně změnila očekávanou délku života lidí žijících s HIV. **Z lékařského hlediska se HIV v dnešní době klasifikuje jako zvládnutelný chronický zdravotní stav.** „Nárůst poptávky po testech na HIV ze strany našich pacientů vzrůstá, a to považujeme za velmi důležité. Znamená to totiž, že lidé si konečně začínají ve větší míře uvědomovat nebezpečí pohlavních chorob,“ konstatuje MUDr. Ladislav Bechník.

Nebojte se testu a nechte se vyšetřit

Test na HIV informuje, zda člověk byl nebo nebyl infikován virem HIV.

Detekují se při něm HIV protilátky nebo antigen p24 viru HIV. Pokud test zareaguje na přítomnost protilátek nebo antigenu p24, **hovoří se teprve o tzv. reaktivitě a je třeba provést potvrzující test. Ten provádí Národní referenční laboratoř Státního zdravotnického ústavu v Praze,** a pokud se tímto testem **nákaza potvrdí, je možné hovořit o HIV pozitivitě. Až přibližně po 2-3 měsících od posledního rizikového chování lze laboratorním vyšetřením nákazu HIV spolehlivě vyloučit.** „Na test na HIV se nemusíte nijak zvlášť připravovat. Před testem nevádí ani snídaně nebo menší oběd, zároveň je vhodné vypít dostatečné množství tekutin, které sníží riziko kolapsu při odběru. Testování je v současnosti běžné ve většině zdravotnických zařízení. Například zdravotnická zařízení spadající pod skupinu VAMED Mediterra podporují preventivní programy Dny zdraví pro veřejnost, kde jsou zájemci testováni

Doktorka.cz, 15. 12. 2015

zdarma neinvazivními testy z ústních tekutin - ze slin," říká MUDr. Ladislav Bechník.

Kdy by se měli lidé nejčastěji nechávat testovat?

Pokud se vystavují trvalému rizikovému chování.

Pokud se vystavují nahodilému rizikovému chování - vhodné je provedení HIV testu za 2-3 měsíce po rizikovém chování a po tu dobu je nutné chovat se bezpečně.

Před vytvořením nového partnerského vztahu - partneři by měli podstoupit vyšetření společně a měli by si být jisti, že se alespoň 2 měsíce před testem chovali bezpečně.

Existuje-li u nich podezření na pohlavní infekci - všechny pohlavní choroby a zejména pak infekce s vředovitými projevy velmi zvyšují riziko přenosu HIV infekce mezi sexuálními partnery.

Chraňte sebe i své partnery

Sexuální výchova se v posledním období zaměřovala častěji na prevenci HIV a onemocnění AIDS, **existují však i jiná pohlavně přenosná onemocnění, která mohou organismus a reprodukční zdraví člověka trvale poškodit.** Proto bychom se měli věnovat i dalším pohlavně přenosným onemocněním.

„Neléčené pohlavní nemoci a jejich komplikace mohou způsobit poruchy plodnosti, ovlivnit průběh těhotenství, ale mohou se přenášet i na plod.

Jedná se tedy o choroby, které není radno podceňovat. Prevence nás stojí jen malé úsilí, ale může zabránit velmi vážným zdravotním i psychickým komplikacím," uzavírá MUDr. Ladislav Bechník.