

Klinikazdraví.cz, 10. 03. 2014



Mgr. Michaela Frantisová, Mgr. Eva
Nosavcová
Správné sezení u PC [Více](#)



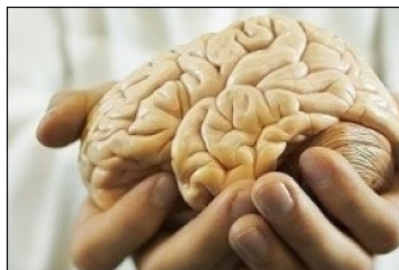
Klára Jedličková
**Základní informace o
dentální hygieně** [Více](#)

Úvodní stránka | Novinky | Poradny | Pro pacienty | Komentáře | Partneři | Lékařský
Lékaři a farmaceuti | Nelékaři | Magazín | Akce | Odborný tis
Nejčastější nemoci: Erysipel ■ Obrna lícního nervu ■ Aneurysma aorty ■ Opar rtu (Herpes)



Magazín

Velikost textu:



Evropský den mozku

Evropský den mozku otevře téma
neurologických onemocnění

10. březen 2014

Funkce lidského mozku s miliardami neuronů je základem tělesných i duševních pochodů, osobnosti, myšlenek a pocitů. Jeho složitá a dosud ne zcela probádaná struktura může být ale i původcem mnoha onemocnění. K popularizaci tématu byl roku 1988 vyhlášen Evropský den mozku, který letos připadá na 11. března. Tento den se konají přednášky pro veřejnost a odborné konference. Z iniciativy Evropské rady mozku byl dokonce celý rok 2014 vyhlášen Evropským rokem mozku.

Podle světové zdravotnické organizace (WHO) trpí neurologickými onemocněními v Evropské unii nejméně 50 milionů lidí a jejich počet stále stoupá – tento trend souvisí mimo jiné se stárnutím populace. Neurologickým chorobám se ale dle odborníků nevěnuje tolik pozornosti, kolik by zasloužily, a to i přes skutečnost, že náklady s nimi spojené dosahují třetiny všech výdajů na

Klínikazdraví.cz, 10. 03. 2014

zdravotní péči v EU. K nejrozšířenějším neurologickým chorobám patří migréna, podle statistik jí trpí až 41 milionů Evropanů, okolo 4,5 milionu obyvatel EU se potýká s demencí, přibližně 2,6 milionu jich trpí epilepsií. Na čtvrtém místě se s 1,1 milionu nemocných umísťuje Parkinsonova choroba, následovaná cévní mozkovou příhodou, která ročně postihne přibližně milion Evropanů.

Následky těchto onemocnění jsou u jednotlivých pacientů různé. Jednou z cest jejich léčby je neurologická rehabilitace. Ta je specifická svou komplexností, protože naprostá většina neurologických chorob v sobě zahrnuje nejen postižení pohybového aparátu, ale i dalších smyslových orgánů — řeči, psychiky atd. *„Tato komplexnost se projevuje zejména tím, že se na léčbě podílí lékaři a zdravotníci více odborností. Nutností je souhrnný náhled na všechny pacientovy obtíže,“* uvedl MUDr. Libor Musil, primář rehabilitačního oddělení Rehabilitační kliniky Malvazinky, kterou provozuje společnost Mediterra. *„To znamená, že pokud má například pacient problémy s hybností ruky, musíme se také ptát, na co ji používá, jestli se jedná o levou nebo pravou ruku, zda je pacient manuálně pracující nebo se jedná například o hudebníka apod. Dopad onemocnění na budoucí život pacienta se podle těchto faktorů může velmi lišit a tomu je také uzpůsobena zvolená forma léčby či nahrazení funkce pomůckou,“* řekl MUDr. Musil.

Dalším doposud opomíjeným faktorem je společenské uplatnění po neurologickém onemocnění, které může být velmi rozdílné od toho, čím se pacient živil v době před chorobou. *„Aby byly následky neurologického onemocnění co nejmenší, je důležitá včasná diagnóza onemocnění a začít s neurologickou rehabilitací co nejdříve. Pokud má tedy pacient pocit, že má nějaké neurologické obtíže, s návštěvou lékaře by neměl otálet,“* doplnil MUDr. Musil.